

**Znak:** Z-III.5140. 19 . 1 . 2024

**Data:**

18 KWI. 2024

**Dotyczy:** włączenia nowej karty ewidencyjnej obiektu nieruchomości, niewpisanego do rejestru zabytków.

**Obiekt:** cmentarz żydowski zlokalizowany przy ul. Nadbużnej w Kryłowie, na działce o numerze ewid. 558 obręb Kryłów, gm. Mircze.

### ZAWIADOMIENIE

Na podstawie art. 22 ust. 2 ustawy z dnia 23 lipca 2003 r. o ochronie zabytków i opiece nad zabytkami (Dz.U z 2022 r. poz. 840 ze zm.), § 15 ust. 1, 3, 4, 5, 7 Rozporządzenia Ministra Kultury i Dziedzictwa Narodowego z dnia 26 maja 2011 r. w sprawie prowadzenia rejestru zabytków, krajowej, wojewódzkiej i gminnej ewidencji zabytków oraz krajowego wykazu zabytków skradzionych lub wywiezionych za granicę niezgodnie z prawem (Dz.U. z 2021 r. poz. 56), Wojewódzki Urząd Ochrony Zabytków w Lublinie Delegatura w Zamościu zawiadamia o włączeniu nowej karty ewidencyjnej obiektu nieruchomości niewpisanego do rejestru zabytków – cmentarza żydowskiego zlokalizowanego przy ul. Nadbużnej w Kryłowie, na działce o numerze ewid. 558 obręb Kryłów, gm. Mircze.

Z up. Lubelskiego Wojewódzkiego  
Konservatora Zabytków

*mgr inż. arch. Cezary Flaszczak*  
Kierownik Delegatury w Zamościu

# KARTA EWIDENCYJNA OBIEKTU NIERUCHOMEGO NIWPISANEGO DO REJESTRU ZABYTKÓW

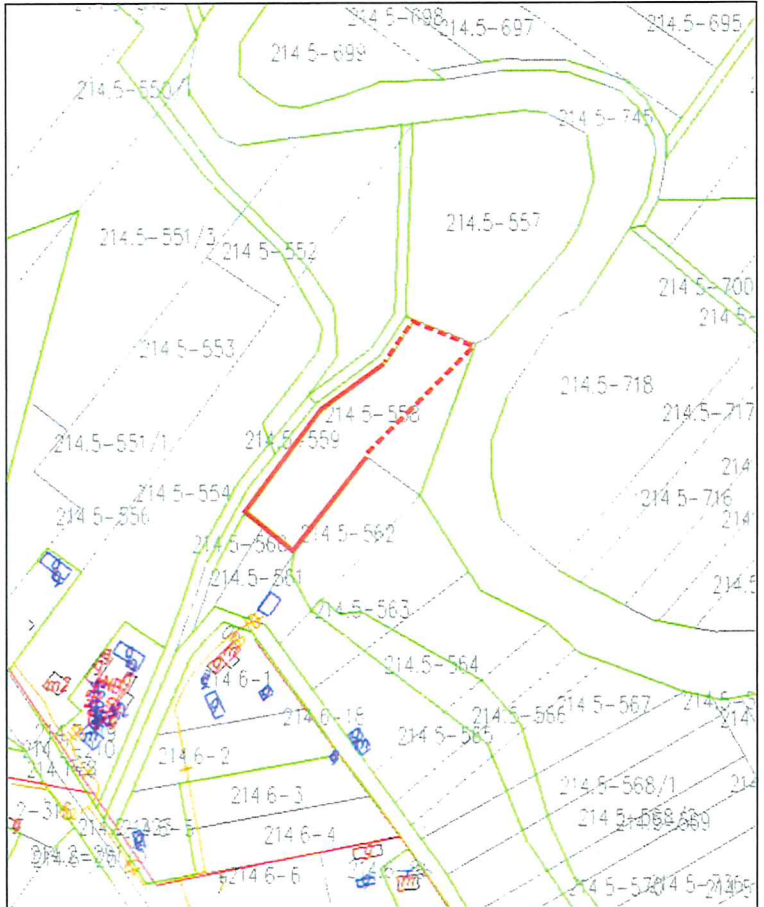


3. Miejscowość  
**KRYŁÓW**

1. Nazwa  
**CMENTARZ ŻYDOWSKI**

2. Czas powstania  
I poł. XIX w.

9. Materiały graficzne



Mapa ewidencji gruntów i budynków, pow. hrubieszowski, gmina Mircze, obręb Kryłów, skala 1:2000, Starostwo powiatowe w Hrubieszowie, Wydział Geodezji, Kartografii, Katastru i Nieruchomości, 2021. **Granice cmentarza zaznaczone kolorem czerwonym.** Linia przerywaną oznaczono najbardziej prawdopodobny przebieg granicy południowej i fragmentu granicy wschodniej. Cmentarz zlokalizowany w odległości ok. 800 m na pn. od rynku; działka nr 558; teren niewyodrębniony.



Kryłów, cmentarz żydowski, widok od strony południowo-zachodniej, fot. M. Tarajko, 2021.



Kryłów, cmentarz żydowski, widok od strony północnej, fot. M. Tarajko, 2021.

4. Adres (ulica, nr posesji)  
**ul. Nadbużna**

5. Przynależność administracyjna  
województwo lubelskie  
powiat hrubieszowski  
gmina Mircze

6. Współrzędne geograficzne  
N 50° 41' 18"  
E 24° 03' 13"

7. Użytkowanie obecne  
Teren nieczynnego cmentarza;  
nieużytkowany

8. Stan zachowania  
**2**

1. Miejscowość	K R Y Ł Ó W	5. Nazwa zabytku (jak w karcie), adres CMENTARZ ŻYDOWSKI, ul. Nadbużna	6. Zawartość załącznika do pozycji 2: Czas powstania
2. Gmina	Mircze		
3. Powiat	hrubieszowski		
4. Województwo	lubelskie		

Miejscowość znana od X w., wzmiankowana po raz pierwszy w latach 1430–1431, prawa miejskie otrzymała pod koniec XV w. Od 1458 r. należała do rodu Tęczyńskich, którzy wybudowali tu murowany zamek nad Bugiem. W kolejnych wiekach należała m.in. do rodów: Ostrorogów, Radziejewskich, Chrzanowskich i Horodyskich. W XVI w. była też ośrodkiem kalwińskim. Początki osadnictwa żydowskiego datowane są na 1550 r. Samodzielna gmina, żydowska powstała prawdopodobnie przed 1686 r., jednak jej losy nie są bliżej znane. Prawdopodobne jest (wg relacji mieszkańców miasta), że w tym czasie Żydzi korzystali z cmentarza znajdującego się w Wołczku, traktowanym jako przedmieście Kryłowa. W 1710 r. miasto zostało poważnie zniszczone przez Szwedów. W 1736 r. Żydzi stanowili ok. 25% ogółu mieszkańców - 227 osób. W 1860 r. populacja wzrosła do 588 osób (48%), a w 1897 r. liczyła 1512 Żydów (65%). Początek XX w. przyniósł pogorszenie warunków bytowych, co wraz z I wojną światową spowodowało odpływ ludności żydowskiej. W 1921 r. mieszkało tu 622 Żydów (48%). W czasie II wojny światowej Niemcy utworzyli w Kryłowie getto, które funkcjonowało do lata 1942 r. gdy Żydów deportowano do obozu zagłady w Bełżcu. Cmentarz żydowski założony został najprawdopodobniej w I połowie XIX w. (lub ew. na koniec XVIII w., co jest mniej prawdopodobne) w północno-wschodniej części miejscowości na skarpię nadrzecznej ok. 200 metrów od drogi Kryłów – Hrubieszów. Posiadał powierzchnię 0,32 ha. Zagrożenie wzbieraniem wód wymusiło wzmocnienie skarp wzgórza cmentarnego. Wykorzystywane później jako okopy wojenne wzmocnienia, widoczne są do dziś od wschodniej strony nekropolii. Cmentarz został zniszczony w czasie II wojny światowej. Ostatni znany pochówek miał miejsce w 1941 r. Wg relacji mieszkańców sąsiedniego domu (p. B. Warchoł) podczas okupacji Niemcy urządzili na cmentarzu ogródek warzywny. Po wojnie teren użytkowany był jako pastwisko i nielegalne wysypisko śmieci. Na cmentarzu zachowało się tylko kilka nagrobków. W latach 2008–20113, dzięki inicjatywie Towarzystwa Przyjaciół Kryłowa i Okolic, na teren cmentarza przeniesiono nagrobki odzyskane z terenu miasta. Zostały one wtórnie ustawione i ułożone w centralnej części cmentarza. Najstarsza spośród 31 stel pochodzi z 1874 r. a najmłodsza z 1937 r. Zachowało się także kilkanaście fragmentów bez liter. W 2016 r. przy ścieżce prowadzącej na cmentarz ustawiono tablicę informacyjną.

#### BIBLIOGRAFIA I MATERIAŁY, NA KTÓRYCH OPARTO OPRACOWANIE:

##### Materiały kartograficzne:

- AMS M641, 651, 671 Germany, Poland, Middle Danube, 1:100 000, ark.Solak S18, Army Map Service, Defense Mapping Agency 1945.
- Karte des Deutschen Reiches [Großblatt/Einheitsblatt], 1:100 000 (1919–1945), Sokal 385, 1941.
- Karte des Westlichen Russlands, 1:100 000 (1892–1921), ark. Kryłów O 39, 1915.
- Mapa Taktyczna Polski, 1:100 000 (1924–1939), ark. Kryłów Pas 46 Śłup 38 (A46 B38), Wojskowy Instytut Geograficzny, Warszawa 1929.
- Nowaja topograficzeskaja karta Zapadnoj Rossii, 1:84 000 (tzw. dwuwiorstówka), ark. Lublinskaja i wołynskaja gub., władymir wołyn., hrubieszowskij i kowelskij ujezdy, XXIX-16, 1915.
- Spezialkarte der österreichisch-ungarischen Monarchie [powiększenie niemieckiej mapy 1:100 000 z 1914 r.], 1:75 000, Waręz 3 XXX (3772), 1878.
- Topograficzna Karta Królestwa Polskiego (tzw. Mapa kwatermistrzostwa), 1:126 000 (1822–1843), ark. Tomaszów Lubelski Kol. VII Sek. IX, 1843.
- West. Osteuropa, Niemieckie mapy zaboru rosyjskiego, I WŚ (1914–1919), 1:25 000, ark. Gruppe Bresst Litowssk XXIX 16-A (XXIX 16-A), Kart. Abt. des stellv. Generalstabes der Armee 1915.

##### Opracowania publikowane:

- Bondyra W., *Słownik historyczny miejscowości województwa zamojskiego*, Lublin-Zamość 1992.
- Burchard P., *Pamiętki i zabytki kultury żydowskiej w Polsce*, Warszawa 1990.
- Dąbrowski R., *Mniejszości narodowe na Lubelszczyźnie w latach 1918–1939*, Kielce 2007.
- Górak J., *Kryłów. Forteca przeciwko Scyptom*, Lublin 2001.
- Górak J., *Miasta i miasteczka Zamojszczyzny*, Zamość 1990.
- Kryłow [hasło] w: *Pinkas ha-kehilot Polin: encyklopedia szel ha-jiszuwim ha-Jehudijim le-min hiwasdam we-ad le-achar Szoat milchemet ha-olam ha-szenija*, t. 7: *Mechozot Lublin, Kielce*, red. Abraham Wein, Bracha Freundlich, Wila Orbach, Jerozolima 1999, s. 512–513.
- Kryłow [hasło] w: *The Encyclopedia of Jewish Life Before and During the Holocaust*, ed. S. Spector, G. Wigoder, tom II, New York 2001, s. 682.
- Kryłów [hasło] w: *Słownik Geograficzny Królestwa Polskiego (1880-1902)*, t. IV, s. 747.
- Kubiszyn M., *Śladami Żydów. Lubelszczyzna*, Lublin 2012, s. 216–217.
- Niedźwiedz J., *Leksykon historyczny miejscowości dawnego województwa zamojskiego*, Zamość 2003.
- Prusacka-Kocon E., *Zamek w Kryłowie*, Kryłów 2010.
- Silberklang D., *Gates of Tears. The Holocaust in the Lublin District*, Jerusalem 2013, s. 327.
- Sygowski P., *Liczba ludności żydowskiej miast, miasteczek i wsi województwa lubelskiego w „Wiadomości Statystycznej” z 1819 roku*, [w:] „Studia żydowskie. Almanach”, red. Konrad Zieliński, R. 1, nr 1, Lublin 2011, s. 143–151.
- Warchoł S., *Nazwy miast Lubelszczyzny*, Lublin 1964.
- Wróbel-Lipowa K., *Kultura materialna miast królewskich województwa bełskiego w XVIII wieku*, Lublin 1986.
- Żurawski H., *Cmentarze Kryłowa i okolic*, Kryłów 2012.
- Żurawski H., *Dobra Kryłów w XIX i XX wieku*, Kryłów 2015.
- Żurawski H., *Historia parafii rzymskokatolickiej w Kryłowie*, Kryłów 2009.

##### Archiwalia:

- AP Lublin, Starostwo Powiatowe w Hrubieszowie, sygn. 882, Projekt domu modlitwy w Kryłowie z 25.08.1921 r.
- AP Lublin, Akta Urzędu Stanu Cywilnego Wyznania Mojżeszowego, sygn. 113, małżeństwa, urodzenia i zgony: 1826–1906.
- AGAD, Akta dotyczące się gminy żydowskiej w Kryłowie w guberni lubelskiej (z lat 1845–1858), sygn.: 16247, poszyt, s. 1–38.

##### Opracowania niepublikowane:

- Zestawienie spraw zawisłych przed Komisją Regulacyjną do Spraw Gmin Wyznaniowych Żydowskich, przekazane Wojewódzkim Konserwatorom Zabytków w związku z pismem dr hab. Magdaleny Gawin – Podsekretarza Stanu w MKiDN, Generalnego Konserwatora Zabytków, z dnia 18.10.2016 r. [mps w archiwum WUOZ w Lublinie].
- Lisicki R., Pezowicz S., Karta cmentarza żydowskiego, nr 237, WUOZ w Lublinie, Delegatura w Zamościu, 1983.
- Żydzi w Kryłowie, red. H. Żuławski, dostęp on-line 14.10.2021: [www.krylow.info/zydzi.htm](http://www.krylow.info/zydzi.htm)

Opracowanie załącznika: Monika Tarajko, 14.10.2021  
(data i podpis)

14.10.2021 *Monika Tarajko*

# ZAŁĄCZNIK DO KARTY EWIDENCYJNEJ

Nr 2.1

1. Miejscowość	KRYŁÓW	5. Nazwa zabytku (jak w karcie), adres CMENTARZ ŻYDOWSKI, ul. Nadbużna	6. Zawartość załącznika do pozycji 9: Materiały graficzne
2. Gmina	Mircze		
3. Powiat	hrubieszowski		
4. Województwo	lubelskie		



Nowaja topograficeskaja karta Zapadnoj Rossii, 1:84 000 (zw. dwuwiorstówka), ark. Lublinskaja i wołyńska gub., władimir wołyn., hrubieszowski i kowelskij ujezdy,, XXIX-16, 1915. Lokalizacja cmentarza zaznaczona kolorem czerwonym.



West. Osteuropa, Niemieckie mapy zaboru rosyjskiego, I WS (1914–1919), 1:25 000, ark. Gruppe Bresst Litowssk XXIX 16-A (XXIX 16-A), Kart. Abt. des stell. Generalstabes der Armees 1915. Lokalizacja cmentarza zaznaczona kolorem czerwonym.



Spezialkarte der österreichisch-ungarischen Monarchie [powiększenie niemieckiej mapy 1:100 000 z 1914 r.], 1:75 000, Waręż 3 XXX (3772), 1878 – brak oznakowania cmentarza przy jednoczesnym wskazaniu nekropolii w Wolczku. Lokalizacja cmentarzy w obu miejscowościach zaznaczona kolorem niebieskim.

Analizowane zasoby kartograficzne wskazują, że cmentarz miał kształt zbliżony do prostokąta. Obecny kształt działki nie pokrywa się z kształtem cmentarza. Granica wschodnia w części północnej przebiegała najprawdopodobniej po linii muru oporowego, a w południowej – po linii okopu. Dokładna weryfikacja granic cmentarza wymaga przeprowadzenia nieinwazyjnych badań terenu.

Opracowanie załącznika: Monika Tarajko, 14.10.2021  
(data i podpis)

14.10.2021 Monika Tarajko

# ZAŁĄCZNIK DO KARTY EWIDENCYJNEJ

Nr 2.2

1. Miejscowość	KRYŁÓW	5. Nazwa zabytku (jak w karcie), adres CMENTARZ ŻYDOWSKI, ul. Nadbużna	6. Zawartość załącznika do pozycji 9: Materiały graficzne
2. Gmina	Mircze		
3. Powiat	hrubieszowski		
4. Województwo	lubelskie		



Cmentarz żydowski w Kryłowie, widok od północnego wschodu. na południowy odcinek granicy wschodniej, fot. M. Tarajko, 2021.



Cmentarz żydowski w Kryłowie, zarośla i część wysypiska śmieci w północno-wschodniej części nekropolii fot. M. Tarajko, 2021.



Cmentarz żydowski w Kryłowie, widok od południowego-wschodu na brzeg Bugu i wzniesienie, na którym znajduje się cmentarz, fot. M. Tarajko, 2021.



Cmentarz żydowski w Kryłowie, widok na umocnienia na północnym odcinku wschodniej granicy nekropolii (od strony rzeki) fot. M. Tarajko, 2021.



Cmentarz żydowski w Kryłowie, widok od północy na granicę północno-zachodnią, fot. M. Tarajko, 2021.

Opracowanie załącznika: Monika Tarajko, 14.10.2021  
(data i podpis)

14.10.2021 *Monika Tarajko*

1. Miejscowość	KRYŁÓW	5. Nazwa zabytku (jak w karcie), adres CMENTARZ ŻYDOWSKI, ul. Nadbużna	6. Zawartość załącznika do pozycji 9: Materiały graficzne
2. Gmina	Mircze		
3. Powiat	hrubieszowski		
4. Województwo	lubelskie		



**Taba Etel bat Jisrael Arje ha-Lewi,**  
zm. 9 elul 5636, tj. 29 sierpnia 1876 r.  
(fot. M. Tarajko, 2021).



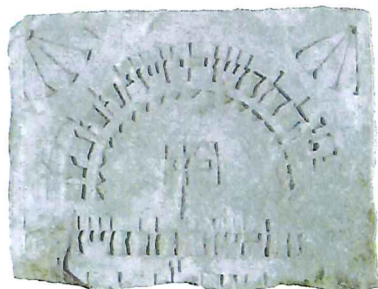
**Jisrael ben Simcha Zew,**  
zm. 27 adar I 5640 r., tj. 10 marca 1880 r.  
(fot. M. Tarajko, 2021).



**Jenta bat Cwi,**  
zm. 25 tamuz 5684 r., tj. 27 lipca 1924.  
(fot. M. Tarajko, 2021).



**NN, mężczyzna,**  
zm. 27 aw 5697, tj. 4 sierpnia 1937 r.  
(fot. M. Tarajko, 2021).



**NN, kobieta,**  
zm. 8 szwat 5634, tj. 26 stycznia 1874 r.  
(fot. M. Tarajko, 2021).

*14.10.2021 Monika Tarajko*